

Результаты производственной деятельности за 2017 г.

Филиал	Отпуск в сеть, млн кВт*ч	Отпуск из сети потребителям и смежным ТСО*, млн кВт*ч	Потери электрической энергии	
			млн кВт*ч	%
Пермэнерго	17 958	16 071	1 887	10,51
Свердловэнерго	30 006	28 249	1 757	5,86
Челябэнерго	19 343	17 839	1 504	7,78
МРСК Урала	67 307	62 159	5 148	7,65

* в границах балансовой и эксплуатационной ответственности



ПЕРЕДАЧА ЭЛЕКТРОЭНЕРГИИ

По итогам работы ОАО «МРСК Урала» в 2017 г. объем отпуска из сети потребителям и смежным ТСО в границах балансовой и эксплуатационной ответственности составил 62 159 млн кВт*ч, что в сравнении с показателями 2016 г. (62 708 млн кВт*ч) на 549 млн кВт*ч или 0,88% меньше.

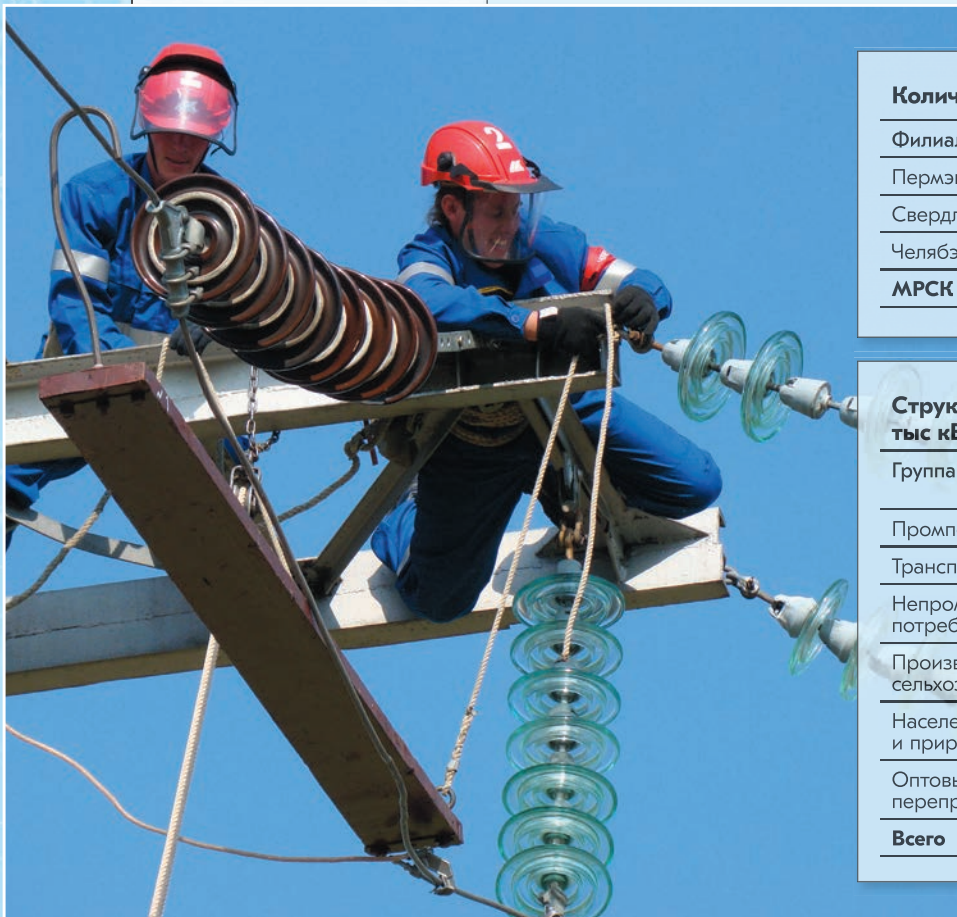
Существенным фактором, принятым в расчет для приведения уровня потерь электрической энергии 2016 г. к условиям функционирования филиала Челябинэнерго в 2017 г. является исключение объектов «последней мили» из объемов формирования полезного отпуска электроэнергии (заключение с 01 июля 2017 г. потребителями ОАО «ММК», ПАО «ЧМК», ОАО «РЖД», ООО «Газпром трансгаз Екатеринбург», ООО «Кемма», ЗАО «Чебаркульский завод «Союзтеплострой» прямых договоров с ПАО «ФСК ЕЭС»).

Фактические потери электрической энергии в 2016-2017 гг.

Филиал	Факт 2016 г.			Факт 2017 г.			Изменение**	
	млн кВт*ч	%	% в сопоставимых условиях*	млн кВт*ч	%	млн кВт*ч	проц. пункты	
Пермэнерго	1 935	10,91	10,91	1 887	10,51	-7,5	-0,40	
Свердловэнерго	1 783	6,07	6,07	1 757	5,86	-3,7	-0,21	
Челябэнерго	1 618	7,73	8,69	1 504	7,78	-13,7	-0,91	
МРСК Урала	5 336	7,84	8,12	5 148	7,65	-24,2	-0,47	

* Уровень потерь электрической энергии, определенный для условий, сопоставимых с условиями функционирования МРСК Урала (филиала) в 2017 г. по составу потребителей, составу и режиму работы обслуживаемых электрических сетей

** Изменение относительной величины потерь электрической энергии в процентных пунктах определяется как разница между значениями уровня потерь в 2017 и 2016 гг. с учетом произошедших изменений в составе потребителей, в составе и режиме работы обслуживаемых электрических сетей; изменение абсолютной величины потерь электрической энергии определяется как произведение изменения относительной величины потерь электрической энергии на объем отпуска электрической энергии в сеть в 2017 г.



Количество потребителей электроэнергии на 01.01.2018 г.

Филиал	Юридические лица	Физические лица
Пермэнерго	26 651	721 605
Свердловэнерго	18 553	394 141
Челябэнерго	23 879	683 465
МРСК Урала	69 083	1 799 211

Структура потребления по группам потребителей, тыс кВт*ч

Группа потребителей	Пермэнерго	Свердлов-энерго	Челябэнерго
Промпотребители	7 992 014	18 607 855	8 843 376
Транспорт	45 828	2 882 178	1 689 490
Непромышленные потребители	2 000 545	2 846 908	2 439 831
Производственные сельхозпотребители	326 577	262 742	274 676
Население и приравненные к ним	2 187 865	1 027 600	1 587 442
Оптовые потребители-перепродавцы	3 517 985	2 621 447	3 004 313
Всего	16 070 814	28 248 730	17 839 127